



3SHAPE

EXOCAD

DENTAL WINGS

DESS

LIBRARY

INSTALLATION

FOR HYBRID ABUTMENTS, CROWNS, BRIDGES AND BARS

INSTALLATIONSANLEITUNG DER DESS BIBLIOTHEKEN
Für Hybrid-Abutments, Kronen, Brücken und Stegen

INSTRUKCJA INSTALACJI BIBLIOTEKI DESS
Do łączników hybrydowych, koron, mostów i belek

INSTRUCCIONES DE INSTALACIÓN DE LAS LIBRERÍAS DESS
Para aditamentos híbridos, coronas, puentes y barras

DESCRIPTION DE L'INSTALLATION DE LA BIBLIOTHÈQUE DESS
Pour piliers hybrides, couronnes, ponts et barres

INS-12-MUL-02

18-10-2016

3Shape DESS ABUTMENTS LIBRARY_[Version]



ENGLISH

- 1 • Unzip the folder "3Shape DESS ABUTMENTS LIBRARY_[Version].zip". This folder contains the file "3Shape DESS ABUTMENTS LIBRARY_[Version].dme", the components of library DESS for 3Shape.
- 2 • Open the Dental System Control Panel and go to "Tools" → "Import/Export".
- 3 • Choose "Import materials". Windows Explorer opens and you need to choose the unzipped .dme file.
- 4 • The DESS Library is ready to be used.

DEUTSCH

- 1 • Dekomprimieren Sie die Datei "3Shape DESS ABUTMENTS LIBRARY_[Version].zip". Dieser Ordner enthält die Datei "3Shape DESS ABUTMENTS LIBRARY_[Version].dme", mit den DESS-Bibliothekskomponenten für 3Shape.
- 2 • Starten Sie nun das Dental System Control Panel und öffnen Sie das Verzeichnis "Werkzeuge" → "Import/Export".
- 3 • Wählen Sie "Materialien importieren". Es öffnet sich der Windows Explorer. Wählen Sie die dekomprierte .dme Datei zum Importieren aus.
- 4 • Die DESS Bibliothek steht Ihnen nun zur Verfügung.

POLSKI

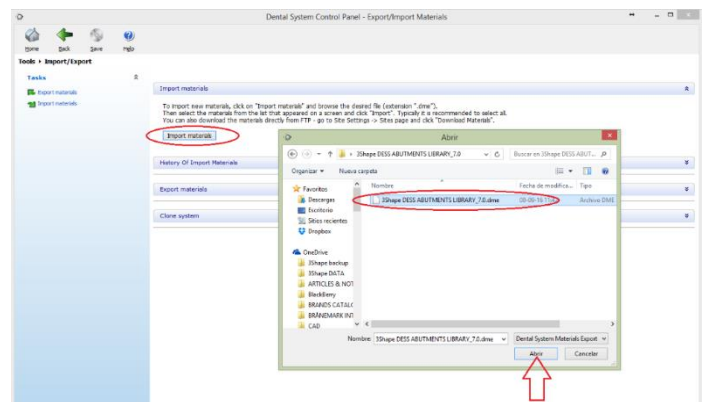
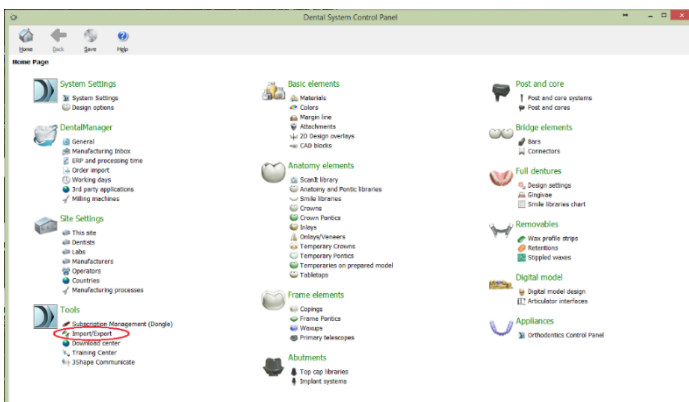
- 1 • Rozpakuj folder "3Shape DESS ABUTMENTS LIBRARY_[Version].zip". Ten folder zawiera plik "3Shape DESS ABUTMENTS LIBRARY_[Version].dme", komponenty biblioteki DESS 3Shape.
- 2 • Otwórz Dental System Control Panel, a następnie "Narzędzia" → "Import/Eksport".
- 3 • Wybierz "Importowane materiały". Otworzy się Windows Explorer. Wybierz rozpakowany plik .dme do zaimportowania.
- 4 • Biblioteka DESS jest gotowa do użytku.

ESPAÑOL

- 1 • Descomprima el archivo "3Shape DESS ABUTMENTS LIBRARY_[Version].zip". Esta carpeta contiene el archivo "3Shape DESS ABUTMENTS LIBRARY_[Version].dme", los componentes de librerías DESS 3Shape.
- 2 • Iniciar Dental System Control Panel e ir al apartado "Herramientas" → "Importar/Exportar".
- 3 • Seleccionar "Importar materiales". Se abrirá un Explorador de Windows. Debemos seleccionar el archivo descomprimido .dme.
- 4 • La librería DESS está lista para su uso.

FRANÇAIS

- 1 • Dézipper le dossier 3Shape "3Shape DESS ABUTMENTS LIBRARY_[Version].zip". Ce dossier contient les données "3Shape DESS ABUTMENTS LIBRARY_[Version].dme", les composantes de bibliothèque DESS pour 3Shape.
- 2 • Ouvrir le 3Shape Dental System Control Panel et sélectionner "Outils" → "Importer/Exporter".
- 3 • Choisissez "Importer matériaux". Ce la ouvre l'explorateur Windows dans le quel vous devez électionner le fichier dézippé .dme.
- 4 • La bibliothèque DESS est prête à être utilisée.



Exocad DESS ABUTMENTS LIBRARY_(Version)

ENGLISH

- 1 • Copy the file "Exocad DESS ABUTMENTS LIBRARY_(Version).7z" after the download and paste it in the index for the Exocad libraries: DentalCADApp\library\implant
- 2 • Unzip the file in the same index: DentalCADApp\library\implant
- 3 • Delete, if desired, the file "Exocad DESS ABUTMENTS LIBRARY_(Version).7z" from your hard drive.
- 4 • The DESS Library is ready to be used.

DEUTSCH

- 1 • Kopieren Sie die Datei "Exocad DESS ABUTMENTS LIBRARY_(Version).7z" nach dem Download in das Verzeichnis für Exocad Bibliotheken: DentalCADApp\library\implant
- 2 • Dekomprimieren Sie die 7z-Datei im gleichen Verzeichnis: DentalCADApp\library\implant
- 3 • Löschen Sie, falls gewünscht, das erstellte Verzeichnis "Exocad DESS ABUTMENTS LIBRARY_(Version).7z" von Ihrer Festplatte.
- 4 • Die DESS Bibliothek steht Ihnen nun zur Verfügung.

POLSKI

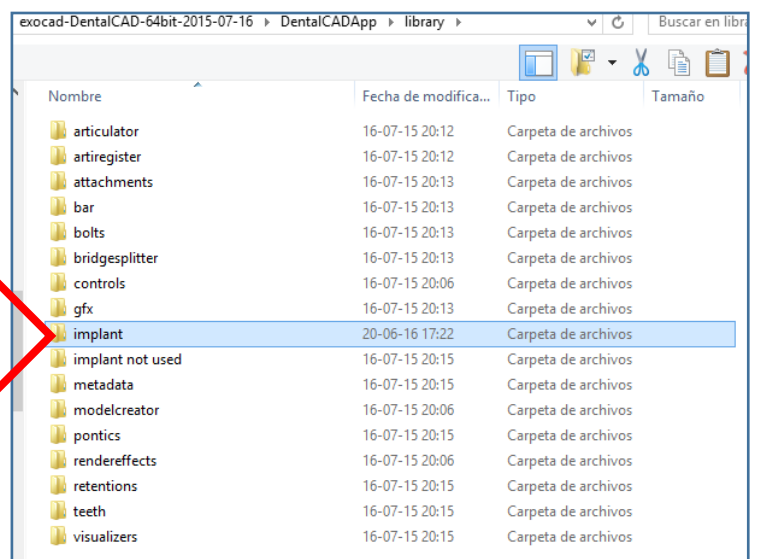
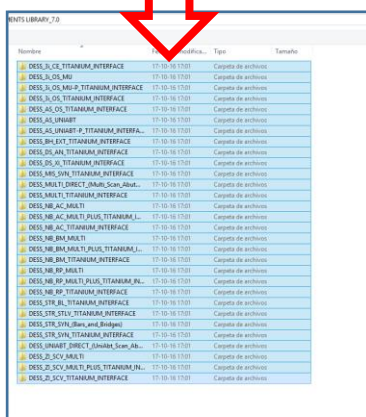
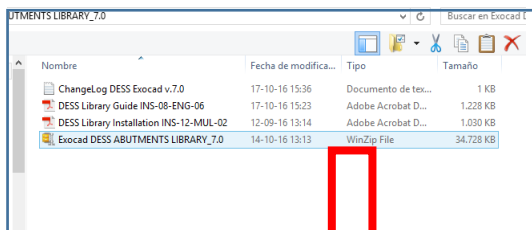
- 1 • Skopiuj plik "Exocad DESS ABUTMENTS LIBRARY_(Version).7z" po pobraniu i wklej go w folder bibliotek Exocad pod adresem: DentalCADApp\library\implant
- 2 • Rozpakuj plik w tym samym folderze: DentalCADApp\library\implant
- 3 • Usuń, wedle potrzeb, plik "Exocad DESS ABUTMENTS LIBRARY_(Version).7z" z dysku twardego Twojego komputera.
- 4 • Biblioteka DESS jest gotowa do użytku.

ESPAÑOL

- 1 • Copiar el archivo descargado "Exocad DESS ABUTMENTS LIBRARY_(Version).7z" y pegarlo en la carpeta de índice para las librerías Exocad: DentalCADApp\library\implant
- 2 • Descomprimir en el mismo lugar: DentalCADApp\library\implant
- 3 • Borrar si se desea el archivo "Exocad DESS ABUTMENTS LIBRARY_(Version).7z" del disco duro.
- 4 • La librería DESS está lista para su uso.

FRANÇAIS

- 1 • Copier le dossier "Exocad DESS ABUTMENTS LIBRARY_(Version).7z" après l'avoir téléchargé et coller le dans l'index de la bibliothèque Exocad: DentalCADApp\library\implant
- 2 • Dézipper le dossier dans le même index: DentalCADApp\library\implant
- 3 • Supprimer si vous le souhaitez, l'index "Exocad DESS ABUTMENTS LIBRARY_(Version).7z" de votre disque dur.
- 4 • La bibliothèque DESS est prête à être utilisée.



Dental Wings DESS ABUTMENTS LIBRARY_(Version)

ENGLISH

- 1 • Start the program Dental Wings and choose the module "Implant Kits".
- 2 • On the chosen module "Implant Kit Editor" do a right mouse click. Choose with a left mouse click the menu item "Import Implant Manufacturer Kits".
- 3 • Choose the file "Dental Wings DESS ABUTMENTS LIBRARY_(Version).zip". The loading of the folder can take a few minutes.
- 4 • The DESS Library is ready to be used.

DEUTSCH

- 1 • Starten Sie Dental Wings und wählen Sie das Modul "Implant Kits".
- 2 • Auf dem ausgewählten Modul "Implant Kit Editor" klicken Sie die rechte Maustaste. Es erscheint ein neuer Menüpunkt "Import Implant Manufacturer Kits" den Sie bitte mit der linken Maustaste auswählen.
- 3 • Wählen Sie nun die Datei "Dental Wings DESS ABUTMENTS LIBRARY_(Version).zip". Die Datei wird geladen, was einige Minuten in Anspruch nehmen kann.
- 4 • Die DESS Bibliothek steht Ihnen nun zur Verfügung.

POLSKI

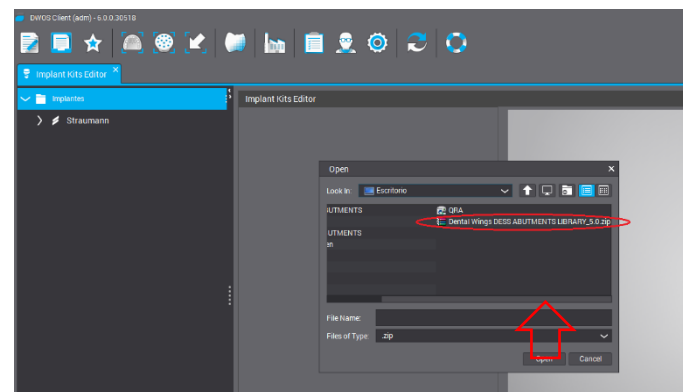
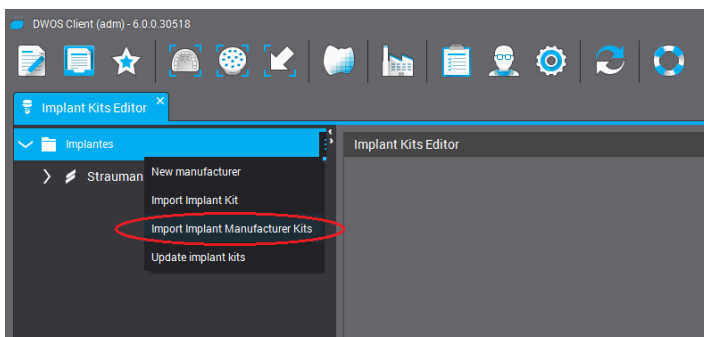
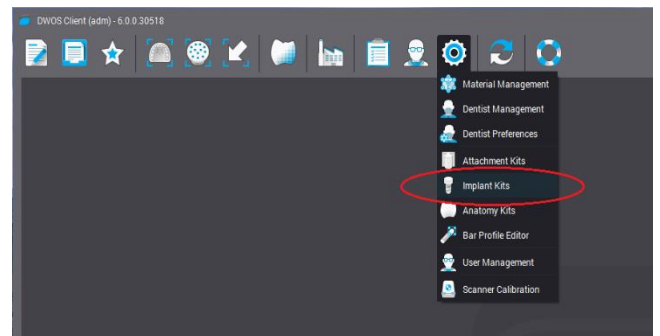
- 1 • Otwórz program Dental Wings i wybierz modul "Implant Kits".
- 2 • W wybranym module "Implant Kit Editor" kliknij prawy przycisk myszy, a następnie lewym przyciskiem "Import Implant Manufacturer Kits".
- 3 • Wybierz plik "Dental Wings DESS ABUTMENTS LIBRARY_(Version).zip". Ładowanie folderu może zająć kilka minut.
- 4 • Biblioteka DESS jest gotowa do użytku.

ESPAÑOL

- 1 • Iniciar programa Dental Wings y ejecutar el módulo "Implant Kits".
- 2 • En el módulo "Implant Kit Editor" clicar el botón derecho del ratón, se desplegará un menú. Clickar con el botón izquierdo del ratón "Import Implant Manufacturer Kits".
- 3 • Seleccionar el archivo descargado previamente "Dental Wings DESS ABUTMENTS LIBRARY_(Version).zip". La carga del archivo puede llevar unos minutos.
- 4 • La librería DESS está lista para su uso.

FRANÇAIS

- 1 • Démarrez le programme Dental Wings et choisissez le module "Implant Kits".
- 2 • Réaliser un clic droit sur le module choisi "Implant Kit Editor". Un menu apparait. Choisissez avec le clic gauche l'item "Import Implant Manufacturer Kits".
- 3 • Choisissez le fichier "Dental Wings DESS ABUTMENTS LIBRARY_(Version).zip". Le fichier se télécharge ce qui peut prendre plusieurs minutes.
- 4 • La bibliothèque DESS est prête à être utilisée.



These instructions replace all previous editions. For any detailed information about DESS® products please contact your local distributor. The photographs of the products are for information purposes only. The type, reference and connection of each element should be checked. All DESS® products are manufactured according to ISO 9001:2008 and ISO 13485:2012 with CE marking for all products Class IIa. | 3i® and 3i® Certain®, Miniplant®, MicroMiniplant™ and Osseotite® are registered trademarks of 3i Implant Innovations, USA | ASTRA TECH™, OsseoSpeed™, ANKYLOS® C/X, XIVE® and FRIADENT® and UniAbutment® are registered trademarks of DENTSPLY Implants | BioHorizons® registered trademark of BioHorizons, INC. | Brånemark System®, NobelReplace® and Replace Select™ and NobelActive™ and NobelReplace® CC and NobelSpeedy™ and Multi-unit® registered trademarks of Nobel Biocare AB, Sweden | ITI®, Straumann® and synOcta® registered trademarks of Straumann Holding AG, Switzerland | MIS® registered trademark of MIS Implant Technologies Ltd | Zimmer Screw-Vent® and SwissPlus® registered trademarks of Zimmer Dental INC, USA | Dyna® registered trademark of Dyna Dental Engineering BV | Locator® registered trademark of Zest Anchors INC. | 3Shape® is a registered trademark of 3Shape A/S | EXOCAD® is a registered trademark of Exocad GmbH, Germany | Dental Wings® and DWOS® are registered trademarks of Dental Wings, Inc.